

گزارش پنج‌روزه از نهمین سمپوزیوم معماری پایدار و بازدید از اکسپو ۲۰۲۰

نویسندگان: سنبل حاتمی، نگار پیرهادی

تاریخ نوشتار: ۲۱ بهمن ۱۴۰۰

خلاصه:

"نمایشگاه‌های جهانی / اکسپوزیسیون / اکسپو مهم‌ترین رویدادهای نمایشگاهی دنیا هستند و حضور در آن‌ها برای کشورهای مختلف موجب افتخار و سربلندی و نیز کسب وجه بین‌المللی و حائز اهمیت و اولویت است. آنچه نمایشگاه جهانی را، به‌ویژه در عصر مدرن، مهم و متمایز ساخته، دستاوردهای اجتماعی، علمی و پیشینه فرهنگی و دورنمایی است که از پیشرفت کشورها در آن‌ها ارائه می‌شود. علاوه بر همه این نکات، نمایشگاه‌های جهانی از آغاز محل خودنمایی و ابراز وجود و، به عبارت دیگر، محل جولان معماران با طراحی ساختمان‌ها و غرفه‌های نمایشگاهی شده‌اند. پاپیون / غرفه‌های نمایشگاهی، به‌خودی‌خود، نه تنها ساختمان‌هایی تأثیرگذار بر جریان‌ها و سبک‌های معماری بوده‌اند، بلکه به‌خودی‌خود بناهای شاخصی به شمار می‌آیند که هر کشور، سیمای فرهنگی و اقتصادی و تکنولوژی خود را در آن به معرض نمایش عموم جهانیان می‌گذارد." (بانی مسعود، ۱۴۰۰)

این رویداد هر ۵ سال یک‌بار در کشور میزبان برگزار می‌شود. قدمت این نمایشگاه به سال ۱۸۵۱ در لندن برمی‌گردد که وسیع‌ترین و مهم‌ترین ساختمان آن قصر بلورین، به‌عنوان یک نمایشگاه گلخانه‌ای بزرگ با وسعت ۷ هکتار بود و از آن سال به بعد این رویداد در کشورهای مختلف برگزار شده است. در سال ۲۰۲۲ برای اولین بار این نمایشگاه بین‌المللی در خاورمیانه به میزبانی دبی اجرا شد. این نمایشگاه در شهر دبی از نهم مهرماه ۱۴۰۰ تا یازدهم فروردین ۱۴۰۱ برگزار و میزبان کشورهایی از سراسر دنیاست.

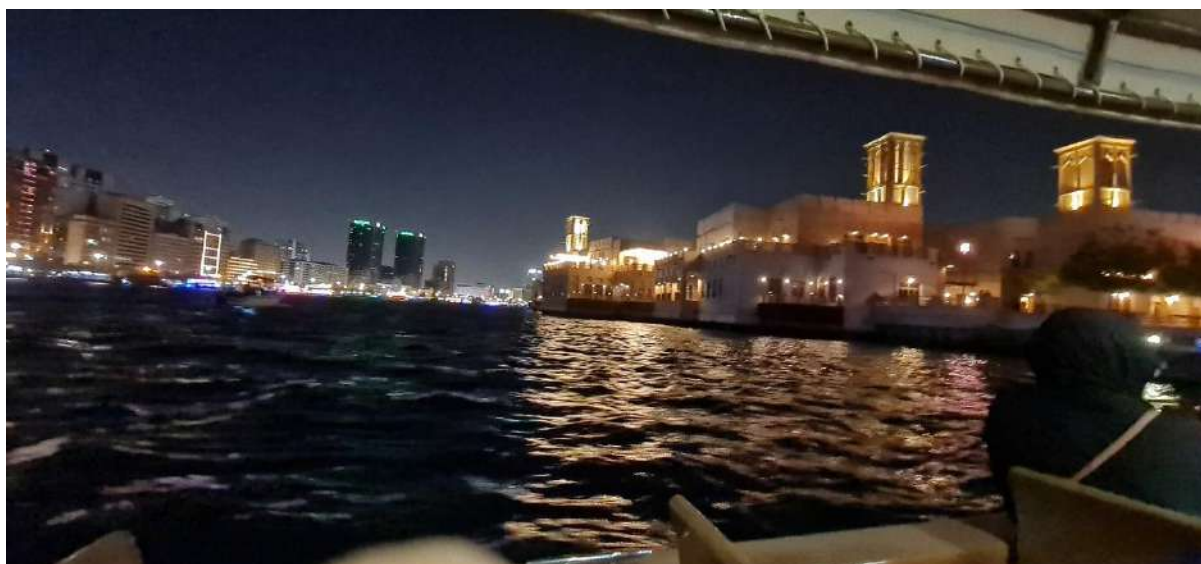
هر دوره اکسپو بر یک موضوع محوری متمرکز است که از آن به عنوان تم اصلی نمایشگاه یاد می‌شود. تم اصلی نمایشگاه اکسپو دبی ۲۰۲۰ نیز «ارتباط ذهن‌ها، خلق آینده» انتخاب شده است. امارات میزبان این دوره از نمایشگاه اکسپو بوده که به شایستگی توانست این رویداد را مدیریت کند. شهر دبی در دو دهه گذشته، پیشرفت چشمگیری داشته و اکنون مکانی امن با زیرساخت‌های مناسب برای برگزاری اکسپو ۲۰۲۰ - که کامل‌ترین اکسپو برگزار شده از اولین نمایشگاه تاکنون بوده - را فراهم کرد. این رویداد با شرکت بیش از ۱۹۲ کشور برای اولین بار در یک کشور خاورمیانه ایی برگزار شده است.



نمایی از چهره مدرن و آسمان خراش‌های شهر، بزرگراه شیخ زاید دبی که در دهه‌های اخیر ساخته شده.

(عکس: محمدحسین سمر)

این رویداد زمینه‌ساز شکل‌گیری سفری علمی-تفریحی شد تا بدین‌وسیله علاقه‌مندان معماری متشکل از اساتید و دانشجویان بتوانند ازین نمایشگاه جهانی بازدید به عمل رسانند. در طول این سفر و با برنامه‌ریزی دقیق علاوه بر نمایشگاه، بافت بومی و بازارهای قدیمی دبی، ساختمان‌های مدرن و برج‌های بلندمرتبه‌ای این شهر مدرن نیز مورد بازدید قرار گرفت که همگی دارای بار اطلاعاتی بصری و علمی برای همراهان بود. در زیر به خلاصه‌ای از این بازدیدها پرداخته شده است.



تالاب دبی دریافت قدیم، تلفیق بین سنت و تجدد در میان شهر بندری دبی. (عکس: سنبل حاتمی)

روز اول: ۱۷ بهمن

بازدید از بستکیه و السیف

قدم زدن در این محله نوعی دور شدن از دنیای مدرن و پرهیاهوی هسته اصلی شهر است و بودن در این مکان یادآور رایحه ناب زندگی ساده گذشتگان را تداعی گر است. دیوارهای گلی، کوچه‌های سنگفرش و سایبان‌های پارچه ایی کاراکتر ویژه ایی برای این مکان ایجاد کرده، در این بازدید علاوه بر آشنایی با تاریخ معماری دبی و راهکارهای مرتبط با اقلیم گرم و مرطوب؛ متوجه سیر پیشرفت دبی از گذشته تاکنون و قرارگیری جالب دو بافت قدیمی و مدرن در کنار هم می‌شویم.



گذرهای سنگفرش و استفاده از مصالح بومی
عکس: سنبل حاتمی

ایجاد سایه در گذرهای قدیمی برای تلطیف دمای محیطی
عکس: سنبل حاتمی



اهمیت استفاده از مصالح بومی و تطبیق با شرایط آب و هوایی به کمک ایجاد کوران هوا، با تماشای بافت تاریخی دبی معنی پیدا می‌کند. مردمان دبی با بهره‌گیری از منابع طبیعی دریایی و برنامه‌ریزی‌ای دقیق به سمت آینده، سرنوشت خود را تغییر داده‌اند. محله السیف بر اساس الگوی بستکیه به فرم سنتی با امکانات مدرن احداث شده است. بازدید از نحوه مرمت و بازسازی بازار قدیم دویی از نکات جالب توجه در روز اول بود.



ساختمان‌های سنتی مجاور تالاب دبی، استفاده از عناصر و مصالح سنتی در معماری بومی دبی (عکس: سنبل حاتمی)

روز دوم: ۱۸ بهمن

بررسی فرم کلی اکسپو و بازدید از غرفه‌های عمان، فنلاند، غرفه ایف نورمن فاستر، بلژیک، لهستان، فرانسه، کره جنوبی، عربستان و ایران و حضور در ویژه‌برنامهٔ روز ملی ایران در اکسپو.



دورنما از گنبد الوصل، پاریون امارات و ساختمان‌های مجاور، عکس گرفته شده از سمت پاریون عربستان. (عکس: سنبل حاتمی)

اکسپو زمینه‌ای را فراهم کرده تا با اجرای ایده‌های خلاق و آشنایی با کانسپت غرفه‌های مختلف با سیر تفکر کشورهای شرکت‌کننده آشنا شده؛ و با تکنولوژی روز دنیا برای شناخت بهتر آینده همراه؛ و به سمت آن حرکت کنیم.

سه حوزه اصلی اکسپو شامل: **پایداری، فرصت و حرکت** هستند. در انتهای هر حوزه، غرفه مربوط به موضوع آن بخش جانمایی و اجرا شده است. ضمن بازدید از غرفه‌های مختلف علاوه بر آشنایی با پتانسیل‌های موجود

در هر کشور، با گذشته، حال و برنامه‌ریزی‌ای که برای آینده دارند توسط به‌روزترین تکنولوژی دنیا آشنا می‌شویم.

پایون **Mobility** (تحرک) واقع در
حوزه طراحی **mobility** اثر لرد
نورمن فاستر، تم طراحی تحرک و
پویایی
عکس: سجاد افتخار زاده



پایون **Sustainability** (پایداری)
واقع در حوزه طراحی پایداری و محافظت از
محیط‌زیست. اثر نیکلاس گریمشاو
عکس: مهدی پوربخت



پایون **Opportunity** (فرصت)
واقع در حوزه طراحی فرصت
عکس: سنبل حاتمی



روز ملی ایران در اکسپو با اجرای موسیقی زنده و حضور سالار عقیلی در زیر گنبد زیبا و بی‌نظیر الوصل ادامه پیدا کرد و با پیدا شدن پرچم جمهوری اسلامی ایران بر الوصل روز ملی ایران به پایان رسید.



پخش تصویر پرچم ایران در روز ملی ایران بر فضای داخلی گنبد الوصل. (عکس: سنبل حاتمی)

روز سوم: ۱۹ بهمن

بازدید از غرفه‌های استرالیا، امارات، آلمان، ایتالیا و ترکیه، آمریکا، نپال، بحرین.

از مهم‌ترین پیشرفت‌های تکنولوژی که در اکسیو از آن استفاده شده است تکنولوژی مربوط به نورپردازی و آل ای دی‌ها است. کیفیت بالای تصویر و صدا و همچنین القای حس‌های مختلف با عوامل متفاوت محیطی به مخاطب غرفه‌های این امکان را فراهم می‌کند تا پیامی که هر کشور مدنظر دارد، به‌درستی به مخاطب رسانده شود. درگیری افراد به‌وسیله بازی‌هایی که طراحی شده است باعث می‌شود افراد احساس مسئولیتی در قبال پیامی که دریافت کرده‌اند پیدا کنند. ۱۹۲ کشور با ۱۹۲ کانسپت و ۱۹۲ پیام متفاوت برای دنیا کنار هم جمع شده‌اند تا برتری تصور و تجسم خود از دنیای آینده را به رخ سایرین بکشند.

روز چهارم: ۲۰ بهمن

بازدید از غرفه‌های هلند، مصر، عربستان سعودی، لوکزامبورگ، ژاپن، بلاروس، چین، انگلستان، اتریش، هلند، سوئیس، برزیل، جمهوری چک، آذربایجان، قطر، غرفه مربوط به آب و برق دبی، روسیه و غرفه پایداری اثر نیکولاس گرین‌شاو.

مزرعه خورشیدی گرین‌شاو به‌عنوان اصلی‌ترین غرفه بخش پایداری با سایبانی وسیع به عرض ۱۳۰ متر و پوشیده از ۱۰۵۵ پنل خورشیدی، که در نگاه اول ممکن است شبیه بشقاب‌پرنده‌هایی با طراحی زیبا باشد که به‌تازگی بر روی سیاره زمین فرود آمده‌اند. این درخت‌های خورشیدی با تغییر جهت خود به سمت خورشید جذب نور در طول روز را بالا می‌برند. سلول‌های خورشیدی با بهره‌گیری از نور خورشید و همچنین شیوه طراحی خاص نیکولاس گرین‌شاو برای جمع‌آوری آب و بهره‌برداری از میعان و ویژگی‌های آن در طراحی پایدار بسیار تأثیرگذار است. اما استفاده بیش‌ازاندازه از فلز در این ساختمان تضاد شدیدی را با طراحی پایدار این پاپیون شکل داده است. پیام این پاپیون با اصلی‌ترین سؤالی که مطرح کرده بود مشخص می‌شد.

Why do we value stuff more than our collective future?



سمپوزیوم در دانشگاه آزاد واحد امارات با حضور مسئولین محترم و اساتید بنام (عکس: علیرضا عظیمی)

حضور در نهمین سمپوزیوم معماری، شهرسازی، تأسیسات و عمران پایدار
سخنرانان سمپوزیوم:

دکتر رضا فدای وطن: ریاست دانشگاه آزاد اسلامی واحد امارات

دکتر وحید قبادیان: مؤلف و عضو هیئت علمی دانشگاه آزاد اسلامی واحد تهران مرکز

پروفسور جان الکساندر اسمیت: استاد دانشگاه در American University of Dubai و رئیس دانشکده
معماری دانشگاه الغریب

دکتر فاطیما اسمیت: معمار حرفه‌ای و استاد دانشگاه در دانشگاه آزاد اسلامی واحد امارات

مهندس حمید ناصری: دبیر شورای ساختمان پایدار ایران و ارزیاب سامانه رتبه‌بندی بین‌المللی DGNB

مهندس رضا گودرزی: مدیر پروژه در پاپیون‌های چین و قزاقستان

دکتر سیدجلیل موسوی: عضو هیئت علمی دانشگاه آزاد اسلامی همدان

دکتر بابک رستمی: ریاست موسسه فرهنگی هنری پلان

دکتر علیرضا عظیمی: مدیرمسئول و سردبیر پایگاه خبری فضای نو

مروری بر بازدید از بافت شهری دبی و اکسپو و همین‌طور آگاهی از روند اجرای غرفه‌های چین و قزاقستان با سخنرانی رضا گودرزی و صحبت‌های دکتر فدای وطن راجع به بهترین و کارآمدترین روند آموزش برای معماران دستاوردهای این سفر را تکمیل کرد. دانشجویان با دریافت گواهی حضور در این سمپوزیوم و کوله‌باری از تجربه سفر دبی را به پایان رساندند.



عکس یادگاری گروه سمپوزیوم نهم در دانشگاه آزاد واحد امارات. (عکس: علیرضا عظیمی)



ورودی مجموعه اکسپو از لاین mobility (عکس: مهدی پوربعثت)

مجموعه ایی مملو از شگفتی، هیجان و ایده‌های خارق‌العاده بود. اکسپو یک پدیده فرادستی برای افراد خارج از محیط و احاطه‌کننده برای بازدیدکنندگان است. یکی از ویژگی‌های بارز این نمایشگاه جهانی تأثیرگذاری خاص آن بر ادراک انسان است، طوری که رفته‌رفته و در طول مدت بازدید، فضاها و اتفاقات رفتار افراد را تحت کنترل خود درمی‌آورد.

اکسپو درواقع جنگ تکنولوژی و مانورهای نورانی، خندان و رقاصان میان کشورهای دنیاست که در این نبرد، افراد با میزان تأثیرپذیری و سطح ادراک خود از هر جبهه آن، طرفیت خود را اعلام می‌کنند. مانیتورها در ابعاد مختلف، نورپردازی‌های متنوع و درخشان، روایت حکایت‌های گذشته به طرق مختلف، تجسد بخشی به ایده‌های آینده نگرانه، رنگ‌ها، رایحه‌های محیطی، صداها، بازی نور و سایه‌ها، چگونگی به خدمت گرفتن مصالح، رنگ‌بندی گیاهان و ترکیب گونه‌های مختلف آن، فرم‌های ساختارشکن، مبلمان

های خاص محیطی، توجه به مسائل شهرسازی، قابلیت توسعه‌پذیری هوشمندانه (بر اساس تغییر کاربری)، استفاده از جاذبه‌های بصری همگی در واقع ابزارهای این جنگ مهربانانه است.



نمای اکسپو در شب و نورپردازی‌های بسیار زیبای مجموعه. (عکس: سنبل حاتمی)

در این رویداد افراد در سطوح مختلف ادراکی و سواد بصری و دانش، در حال بازدید و تردد هستند و محیط برای هرکدام غنای لازم را دارد. هرکدام از پویون‌ها آبستن ایده‌هایی است که درون خود می‌پروراند و حاصل شدن این ایده‌ها منجر به ظهور آینده‌ایی فرای تصور می‌شود. تصور اینکه اکسپو صرفاً ارائه‌دهنده ایده‌های معمارانه است تا حدی اشتباه بوده چراکه بعد از اندک زمانی، کاملاً غلبهء تفکر آینده‌نگرانه به تمام جنبه‌های زندگی بشر، خود را آشکار می‌کند و در واقع معماری، یکی از ابزار و راهکارهای ارائه این موضوع است. استفاده از کاراکتر محیطی، ایجاد حس مکان در افراد توسط فضاها، مرزبندی فضایی، استفاده از دیالکتیک درون و برون، استفاده از شدت و تنالیت رنگی و نور برای برانگیزی حس افراد در محیط، تغییر مصالح و تحریک حس ادراک کالبدی، نه برای ارائه ایده‌ایی نوین در حوزه معماری، بلکه ابزارهای معمارانه برای پیشبرد اهداف و ایده‌هاست. اکسپو تغییر در ایجاد برقراری ارتباط از حالت گفتگو با نمادهای آوایی و زبانی به حالت گفتگوی بصری و بیان دیدگاه‌ها و رویکردهای تفکر، از طریق ارسال سیگنال‌های اطلاعاتی به گیرنده‌های چشمی است. و هم‌زمانی این رویداد با همه‌گیری کوید ۱۹ تأثیر این تغییر سبک گفتگو را بیشتر کرده است.

نگاهی به پویون های تأثیرگذار در ادراکات انسان غرفه امارات



نمای پویون امارات، اثر کالاتراوا، کانسپت اصلی پروژه شاهین، پرنده محبوب اعراب است. (عکس: سنبل حاتمی)

کانسپت اصلی این پویون شاهین پرندهٔ محبوب اعراب است؛ اما کنتراست شدید نور و سایه، در فضاها، هم‌زمان یادآور شدت روشنایی صحرا و پناه سایه خیمه‌هاست. همچنین غوطه‌وری انسان در فضای میان دوجهان را بازنمایی می‌کند. ارائه خوب از گذشته و نمایش وضعیت کنونی، کاراکتر فضایی این غرفه را باثبات به تصویر می‌کشد. همچنین فاصله گرفتن از خصلت تجمل‌گرایی و مینیمال بودن آن، استفاده از تک‌رنگ سفید و کم زاویه بودن فضا به نوعی از ویژگی‌های دیگر این غرفه است.

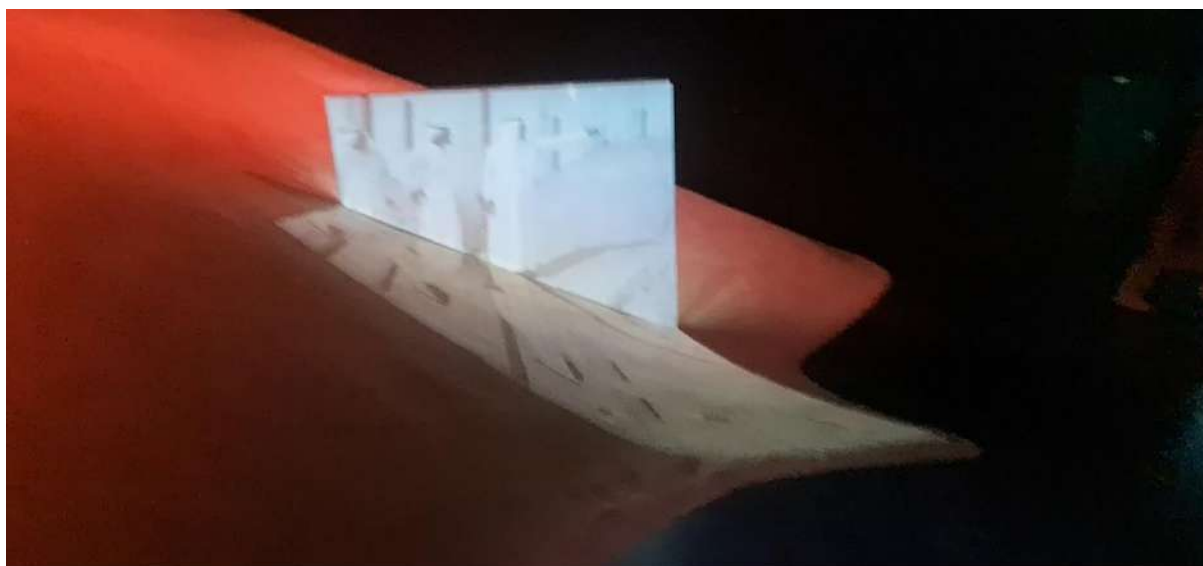


فضای داخلی پویون امارات استفاده

از رنگ سفید و خطوط نرم

عکس: مهدی پوربعثت

استفاده از کاراکتر مؤنث در تصاویر، چهره زن‌ستیز این فرهنگ را کمرنگ کرده و در واقع با نشان دادن شروع آبادانی و زندگی از سوی دخترک تصاویر متحرک، به زاینده‌گی و شروع حیات اشاره دارند.



پخش تصاویر بر روی ماسه‌های صحرا در غرفه امارات. (عکس: سنبل حاتمی)



نمای داخلی غرفه امارات و گروه با حضور
دکتر وحید قبادیان.
(عکس: اعضای گروه)



نشیمنگاه‌های اطراف غرفه امارات یادآور
خیمه اعراب در صحرا
عکس: سنبل حاتمی

غرفهء الیف (موبیلیتی)



پاویون mobility اثر لرد نورمن
فاستر باهدف تحرک و پویایی
عکس: مهدی پوربعثت

مانند یک کتاب مصور و متجسد است که داستان درونش را به خوبی از گذشته آغاز می کند و با بیان حال و به تصویر کشیدن آینده، این کتاب به پایان می رسد. در این مجموعه معماری، زمینهء مناسبی برای این تصویرسازی به وجود آورده، استفاده از فناوری های خاص که به صورت ویژه در این غرفه طراحی و اجرا شده در پیشبرد اهداف این غرفه مؤثر بوده است. نمای دوار این بنا، حرکت و پویایی را به خوبی القا کرده و در تناسب کامل با اهداف کلان نمایشگاه است. در واقع انتخاب معمارانی مانند: لرد نورمن فاستر برای طراحی پاویون (الیف موبیلیتی)، گرمشاو برای طراحی پاویون پایداری (ساستینیبیلیتی) و کلاتراوا برای غرفهء (امارات) هم کاملاً در راستای اهداف نمایشگاه است- زیرا این افراد بر اساس پویایی در معماری و تکنولوژی طراحی می کنند.

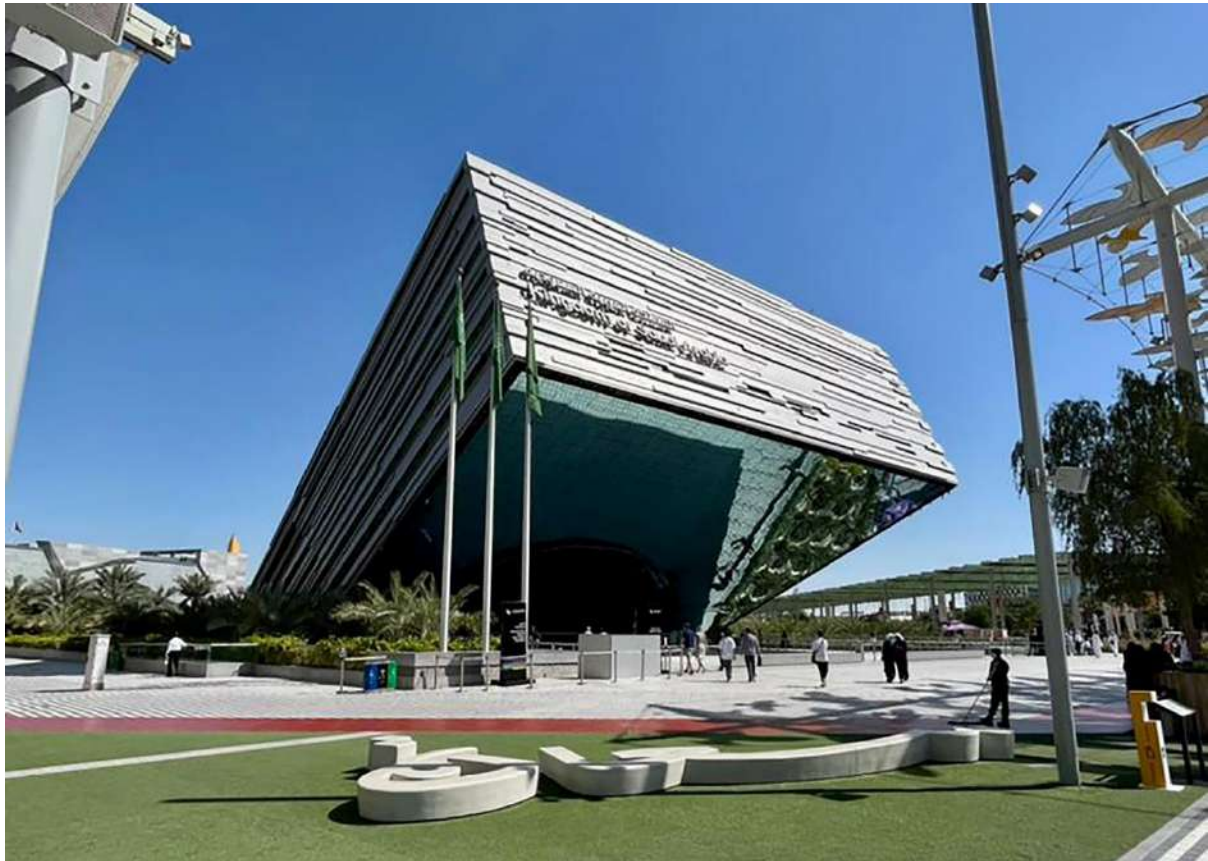
در غرفه الیف طی مسیر با یک حرکت عمودی به سمت بالا در تاریکی و پخش هم زمان صداهایی از اتفاقات مختلف آغاز می شود، لرزش ناشی از حرکت، صداهای زایندهء حوادث در ذهن افراد و عدم نور در کل فضا، توجه همگان را به مرکز فضا و موقعیت دخترکی نشسته در نور با نگاهی امیدوار به سوی آینده ای نامفهوم جلب می کند که برآیند این برداشت های محیطی به کسب تجربه ای فوق العاده می انجامد؛ و با تجسم بخشی به تاریخ امارات متحده عربی و معرفی مشاهیر این سرزمین حرکت و روند رشد این سرزمین آغاز می شود و در ادامه رفته رفته داستان با ارائه ای قوی از گذشته؛ به سمت حال ادامه پیدا کرده و در نهایت و در پایین ترین سطح ساختمان با نمایشی قدرتمندانه از تصویرسازی آینده مواجهه می شویم که در یک سکانس به یادماندنی -از دخترک ابتدای مسیر- می رسیم که در تلاش برای برقرار کردن ارتباط با همنوع خود در مجاز و ماوراء زندگی مادی است.

در پایان بازدید از این غرفه می توان درگیر بودن حواس و ذهن بازدیدکنندگان را به خوبی مشاهده کرد. حجم عظیمی از اطلاعات برآمده از گذشته تا آینده همراه با بازی نور و تصاویر و تنوع کاراکترهای محیطی چنان با

هارمونی و تضادهای حساب شده در کنار هم قرار گرفته اند که نه تنها باعث سردرگمی نشده بلکه هیجانی مطلوب را ایجاد می کند.

انتهای مسیر در غرفه mobility
نقطه اتصال جهان مادی و جهان
تخیل و مجاز
عکس: سنبل حاتمی





پاویون عربستان با ساختاری کاملاً متفاوت و فریبنده. (عکس: سجاد افتخارزاده)

پاویون عربستان با چهره ای کاملاً متفاوت، ثابت، در عین عدم ثبات بصری، میان هم‌جواریش خودنمایی می‌کند و مانند پاویون‌های دیگر بایان تاریخچه خود و نمایش جنبه‌های مختلف زیسته، خودش را معرفی می‌کند. بنا در قسمت ورودی با رمپ حرکتی نیمه دوار در ۷ مرحله شروع می‌شود که انعکاس آن در سطح آینه ای نمای اصلی به شکل‌گیری حلقه‌هایی هفتگانه- یادآور طواف- تبدیل می‌شود و در مرکز این حلقه‌ها عنصر آب به‌عنوان عنصری مقدس در فرهنگ این سرزمین قرار گرفته است. انعکاس بازدیدکنندگان در سطح نما، به‌نوعی اثربخشی هر پدیده ای را در جهان هستی یادآور می‌شود. سپس با عبور از یک دالان مرتفع و گذر از میان تصاویر خلق‌شده از گذشته این سرزمین، به فضای نمایشی باشکوه دیجیتالی از وضعیت کنونی فرهنگی، اقتصادی، اعتقادی، زیسته می‌رسیم. آخرین مرحلهٔ بازدید از غرفه به بیان خواسته‌ها و اهدافشان و تصورات این قوم از آینده می‌رسیم.



استفاده از مصالح آینه ای برای انعکاس و به نوعی تکمیل کننده تصویر و ایجاد حس غوطه وری. (عکس: سنبل حاتمی)



به کارگیری صفحه نمایش در ابعاد بسیار بزرگ، در جهات مختلف دید از مقابل و بالا. (عکس: سنبل حاتمی)



به کارگیری صفحه نمایش در ابعاد بسیار بزرگ، در جهات مختلف دید از مقابل و بالا. (عکس: سنبل حاتمی)

غرفه ژاپن



نمای پایون ژاپن درب خروجی (عکس: مهدی پوربعثت)

در پایون ژاپن داستان علاوه بر نمایش قدرت تکنولوژی به ارائه مؤلفه‌های تأثیرگذار ادراکی در معماری پرداخته‌اند... بکار گرفتن و درگیر کردن حواس انسانی برای درک عمیق و درست از محیط، از ویژگی‌های معماری ژاپن است که نمونه آن را در باغ‌های ذن می‌توان یافت. باغ‌های ذن کانسپت غرفه ژاپن است؛ و چیدمان غرفه نیز بر اساس این موضوع پیش می‌رود. پرده‌های نمایشگر درین غرفه نه به صورت ردیفی و نه به صورت دیواری بلکه در جهات مختلف قرار گرفته و با ایجاد فضاهای حرکتی میان خود، شدت و ضعف نور، اسپری شدن آب در فضا و حرکت ذرات آب در میان نور، یادآور آرامش و حس الوهیت در فضای ذن را تداعی می‌کرد. وجود چنین فضاهایی در جامعه پرهیاهو و تماماً دیجیتال ژاپن به احیای حس زندگی در افراد و ساخت فضاها بر اساس نیازهای ادراکی کمک قابل توجهی کرده است.



فضای داخلی غرفه ژاپن، تحریک حواس افراد و ایجاد کیفیت فضایی توسط عناصر نور، آب و مسیرهای حرکتی میان صفحات نمایش.
عکس: مهدی پوربعثت



نمای پلویون آلمان، استراکچر اکسپوز در نما که به فضای داخل کشیده شده است و حس معلق بودن باکس میانی.
(عکس: مهدی پوربعثت)

غرفه آلمان با استفاده از سیستم سازه ای نیمه معلق که از بیرون بنا به داخل فضا کشیده شده ضمن نمایش قدرت خود در نمایش خلق آینده به تکنولوژی ساخت خود نیز اشاره کرد. کشیدن استراکچر نما به داخل فضا، استفاده از ابعاد بزرگ شیشه در نما، قرارگیری سطوح مختلف فضایی در ارتفاعی واحد، تغییر زاویه در قرار گرفتن شیشه ها، صنعت و قدرت ساخت این کشور پیشرو در دنیا را به خوبی نمایش می دهد. در این غرفه با باز کردن مسیر برای تک تک افراد در واقع آن ها را دارای سهمی از ایده های تأثیرگذار در دنیا می داند و کشاندن افراد به استخر توپی - که نماد ایده های زاینده شده در دنیاست - در واقع به تأثیر افکار و ایده های ما در دنیای موازی افراد دیگر اشاره دارد. سپس با به چالش کشیدن حواس و جسم افراد با طرح بازی ها و چالش های مختلف به نمایش سیر تفکر خود در جهان می پردازد؛ و بیشتر از هر موضوع دیگر به ارائه تکنولوژی برتر و توجه به توسعه پایدار در جهت بهبود وضعیت زندگی می پردازد.



فضای داخلی غرفه آلمان، هر توپ نماد یک ایده توسط یک شخص است. ورود افراد در استخر توپ تأثیر ایده‌ها افکار دیگران را در دنیای یکدیگر تداعی می‌کند. (عکس: سنبل حاتمی)



فضای داخلی غرفه آلمان و امتداد استراکچر به داخل فضا. (سنبل حاتمی)

با بازدید غرفه‌های بیشتری از نمایشگاه جهانی اکسپو، دید بهتر و قضاوت درست‌تری نسبت به جایگاه ایران در این نمایشگاه جهانی پیدا کردیم تا بتوانیم آینده‌ای بهتر را برای ایران برنامه‌ریزی کنیم. غرفهٔ ایران شاید به‌طور دقیق به رعایت شعار اصلی نمایشگاه نپرداخته باشد، اما در شرایط حال حاضر ایران حضور در این نمایشگاه می‌تواند به قدم گذاشتن در مسیری برای توسعه و بهبود و تداوم این حضور باشد. غرفهٔ ایران شاید به لحاظ ایده به جنبه‌ای اشاره داشته که تاکنون ناگفته بوده- داستان‌های هزارویک‌شب- و یا در کمترین سطح ارائه باقی‌مانده باشد و همین وجه تازه‌ای در این پروژه محسوب شود که اشاره به بیان روایت‌های بزرگ در زبان یک زن دارد؛ اما اجرای طرح قدرتمند و درخور نمایش نیست. با تمام ضعف‌های احتمالی، با ورود به مجموعه و غالب بودن رنگ خاک، حس در- خانه- بودن را تداعی می‌کند، ارتفاع بلند پوسته‌ها یادآور تالارهای بلند معماری ایرانی است.



نمای غرفه‌ای ایران از لاین. mobility (عکس: سنبل حاتمی)